

Ročník 2005

---



# SBÍRKA ZÁKONŮ

## ČESKÁ REPUBLIKA

---

Částka 112

Rozeslána dne 12. srpna 2005

Cena Kč 18,-

---

### O B S A H:

319. Vyhláška, kterou se stanoví pravidla pro klasifikaci pohledávek a tvorbu opravných položek a rezerv spořitelních a úvěrních družstev
  320. Vyhláška o stanovení ochranných pásem zdroje přírodní minerální vody v Očihově a vymezení konkrétních ochranných opatření (vyhláška o ochranných pásmech zdroje přírodní minerální vody v Očihově)
-

## 319

## VYHLÁŠKA

ze dne 29. července 2005,

**kteřou se stanoví pravidla pro klasifikaci pohledávek a tvorbu opravných položek a rezerv spořitelních a úvěrních družstev**

Ministerstvo financí stanoví na návrh Úřadu pro dohled nad družstevními záložnami podle § 28i písm. a) zákona č. 87/1995 Sb., o spořitelních a úvěrních družstvech a některých opatřeních s tím souvisejících a o doplnění zákona České národní rady č. 586/1992 Sb., o daních z příjmů, ve znění pozdějších předpisů, ve znění zákona č. 280/2004 Sb., (dále jen „zákon“) k provedení § 11 odst. 1 zákona:

## § 1

**Předmět úpravy**

(1) Předmětem této vyhlášky je stanovení pravidel, která upravují:

- a) klasifikaci vybraných položek aktiv družstevních záložen, kterými jsou jejich pohledávky,
- b) tvorbu opravných položek k pohledávkám a rezerv k vybraným podrozvahovým položkám družstevních záložen.

(2) Tato vyhláška stanoví obsah, formu a periodicitu informačních povinností vztahujících se k pravidlům podle odstavce 1.

(3) Do pohledávek podle této vyhlášky se nezahrnují pohledávky vzniklé z držení cenných papírů a pohledávky z pracovněprávních a obdobných vztahů.

## § 2

**Vymezení pojmů**

Pro účely této vyhlášky se rozumí:

- a) vybranými podrozvahovými položkami poskytnuté úvěrové přísliby, poskytnuté záruky a ručení, poskytnutá přijetí cizích směnek, poskytnuté záruky z převedených směnek, poskytnutá směnečná rukojemství, otevřené akreditivy a potvrzené akreditivy,
- b) příslušenstvím pohledávky úroky a poplatky spojené s pohledávkou včetně souvisejících pohledávek z úroků z prodlení a smluvních pokut,
- c) dlužníkem osoba, za kterou má družstevní záložna pohledávku nebo potenciální pohledávku z podrozvahové položky,
- d) pohledávkou plně zajištěnou vysoce kvalitním zajištěním pohledávka v ocenění použitým při prvotním zachycení pohledávky v účetnictví, zvýšeném o zaúčtované naběhlé příslušenství a sníženém o již přijaté splátky jistiny a příslušenství,

která je zajištěna minimálně ze 100 % vysoce kvalitním zajištěním, na jehož základě je družstevní záložna v případě selhání dlužníka uspokojena,

1. centrální vládou nebo centrální bankou členského státu Evropského hospodářského prostoru (EEA) nebo jiného státu, který je řádným členem Organizace pro ekonomickou spolupráci a rozvoj (OECD), nebo státu, který uzavřel s Mezinárodním měnovým fondem úvěrovou dohodu v rámci tzv. Obecné dohody o půjčce (GAB), nebo
  2. osobou, jejíž závazky jsou plně zaručeny bezpodmínečnou, výslovnou a neomezenou zárukou státu podle bodu 1, nebo
  3. Evropským společenstvím, nebo
  4. centrální vládou nebo centrální bankou jiného státu než podle bodu 1, pokud nedošlo k restrukturalizaci dluhu daného státu, nebo
  5. dluhopisy emitovanými osobami podle bodů 1 až 4, nebo
  6. z vkladů uložených u věřitelské družstevní záložny, u nichž má družstevní záložna jistotu, že po dobu trvání zajištění pohledávky je vyloučeno jejich použití pro jiné účely než pro uspokojení zajišťované pohledávky v případě selhání dlužníka,
- e) restrukturalizovanou pohledávkou pohledávka, u níž družstevní záložna přistoupila vzhledem k finanční situaci dlužníka ke změně smluvních podmínek ve prospěch dlužníka, ke které by nepřistoupila, pokud by neprovedení této změny nezvyšovalo pravděpodobnost vzniku ztráty družstevní záložny vyplývající ze selhání dlužníka. Jedná se zejména o přepracování plánu splátek, snížení úrokové míry, prominutí úroků z prodlení. Za restrukturalizovanou pohledávku se nepovažuje pohledávka vzniklá obnovením krátkodobého úvěru na oběžná aktiva, pokud dlužník plnil veškeré své platební i neplatební povinnosti vyplývající z úvěrové smlouvy.

## § 3

**Klasifikace jednotlivých pohledávek**

(1) Družstevní záložna klasifikuje pohledávky jednotlivě posuzované podle případného snížení jejich rozvahové hodnoty do některé z těchto kategorií:

- a) standardní pohledávky,
- b) sledované pohledávky,
- c) nestandardní pohledávky,
- d) pochybné pohledávky,
- e) ztrátové pohledávky.

(2) Nestandardní, pochybné a ztrátové pohledávky se souhrnně označují jako ohrožené pohledávky.

(3) Standardní pohledávkou se rozumí pohledávka za dlužníkem, o jejímž úplném splacení není důvodu pochybovat. Splátky jistiny a příslušenství jsou řádně hrazeny, žádná z nich není po splatnosti déle než 30 dní, žádná z pohledávek za tímto dlužníkem nebyla v posledních 2 letech z důvodu zhoršení jeho finanční situace restrukturalizována. Za standardní pohledávku je možné také považovat:

- a) pohledávku za osobou podle § 2 písm. d) bodů 1 až 4, přičemž žádná splátka jistiny nebo příslušenství není déle než 540 dnů po splatnosti,
- b) pohledávku plně zajištěnou vysoce kvalitním zajištěním podle § 2 písm. d), přičemž žádná splátka jistiny nebo příslušenství není déle než 540 dnů po splatnosti.

(4) Sledovanou pohledávkou se rozumí pohledávka, jejíž úplné splacení je zejména s ohledem na finanční a ekonomickou situaci dlužníka pravděpodobné. Splátky jistiny nebo příslušenství jsou hrazeny s dílčími problémy, avšak žádná z nich není po splatnosti déle než 90 dní, žádná z pohledávek za dlužníkem nebyla v posledních 6 měsících z důvodu zhoršení jeho finanční situace restrukturalizována. Za sledovanou pohledávku je možné také považovat:

- a) pohledávku za osobou podle § 2 písm. d) bodů 1 až 4, přičemž alespoň jedna splátka jistiny nebo příslušenství je po splatnosti více než 540 dní,
- b) pohledávku plně zajištěnou osobou podle § 2 písm. d) bodů 1 až 4, přičemž alespoň jedna splátka jistiny nebo příslušenství je po splatnosti více než 540 dní.

(5) Nestandardní pohledávkou se rozumí pohledávka, jejíž úplné splacení je zejména s ohledem na finanční a ekonomickou situaci dlužníka nejisté, částečné splacení je však vysoce pravděpodobné. Splátky jistiny nebo příslušenství jsou hrazeny s problémy, avšak žádná z nich není po splatnosti déle než 180 dní.

(6) Pochybnou pohledávkou se rozumí pohledávka, jejíž úplné splacení je zejména s ohledem na finanční a ekonomickou situaci dlužníka vysoce nepravděpodobné, částečné splacení je možné a pravděpodobné. Splátky jistiny nebo příslušenství jsou hrazeny s problémy, avšak žádná z nich není po splatnosti déle než 360 dní.

(7) Ztrátovou pohledávkou se rozumí pohledávka, jejíž úplné splacení je zejména s ohledem na

finanční a ekonomickou situaci dlužníka vysoce nepravděpodobné až nemožné. Předpokládá se, že tato pohledávka nebude uspokojena nebo bude uspokojena pouze částečně ve velmi malé částce. Splátky jistiny nebo příslušenství jsou po splatnosti déle než 360 dní. Za ztrátovou se také považuje:

- a) pohledávka za dlužníkem ve vyrovnacím řízení,
- b) pohledávka za dlužníkem, na jehož majetek byl prohlášen konkurz, ledaže jde o pohledávku za podstatou vzniklou po prohlášení konkurzu, která se posuzuje podle § 4 odst. 1.

#### § 4

(1) Při zjišťování, zda došlo ke snížení rozvahové hodnoty jednotlivých pohledávek a jejich klasifikaci, družstevní záložna posuzuje a zohledňuje alespoň tato kritéria:

- a) finanční a ekonomickou situaci dlužníka a její vývoj, a to na základě aktuálních informací,
- b) porušení smlouvy dlužníkem, zejména prodlení s platbami příslušenství, jistiny či jejich nezaplacení, neplnění informačních povinností vůči družstevní záložně,
- c) provedení restrukturalizace pohledávky,
- d) vnější ekonomické, politické a právní faktory,
- e) očekávání, že na základě finanční situace dlužníka povolí soud dlužníkovi vyrovnání nebo prohlásí konkurz na jeho majetek.

(2) Splňuje-li jednotlivě posuzovaná pohledávka současně kritéria pro zařazení do více kategorií, družstevní záložna ji zařazuje do nejhorší z těchto kategorií. Družstevní záložna nemusí takto postupovat u pohledávky plně zajištěné vysoce kvalitním zajištěním, bez ohledu na ostatní kritéria ji může v rámci klasifikace zařadit do standardních nebo sledovaných pohledávek.

(3) Má-li družstevní záložna více jednotlivě posuzovaných pohledávek za stejným dlužníkem, zařazuje je v rámci klasifikace do stejné kategorie, a to podle pohledávky, která má nejhorší hodnocení. Družstevní záložna nemusí takto postupovat:

- a) u pohledávek za osobou podle § 2 písm. d) bodů 1 až 4,
- b) u pohledávek plně zajištěných vysoce kvalitním zajištěním,
- c) u pohledávek za podstatou vzniklých po prohlášení konkurzu.

(4) Restrukturalizovanou pohledávku družstevní záložna zařazuje v okamžiku restrukturalizace do kategorie, ve které tato pohledávka byla nebo měla být zařazena na základě posouzení kritérií podle odstavce 1 před restrukturalizací. Je-li družstevní záložna schopna prokázat, že míra rizika nesplacení této pohledávky oproti stavu před restrukturalizací poklesla,

může ji v rámci klasifikace zařadit do lepší kategorie; tím nejsou dotčena ustanovení § 3 odst. 3 a 4.

(5) Pohledávku, která vznikla družstevní záložně v souvislosti s postoupením jiné její pohledávky nebo v souvislosti s poskytnutím úvěru ke splacení jiné její pohledávky, družstevní záložna v rámci klasifikace zařazuje při vzniku do stejné kategorie, ve které byla nebo měla být zařazena původní pohledávka. Je-li družstevní záložna schopna prokázat, že míra rizika nesplacení této pohledávky oproti stavu před postoupením poklesla, může ji v rámci klasifikace zařadit do lepší kategorie.

(6) Pohledávku, která vznikla družstevní záložně v souvislosti s postoupením skupiny jiných jejích pohledávek, družstevní záložna v rámci klasifikace zařazuje při vzniku do kategorie, ve které byl nebo měl být zařazen rozhodující podíl postupovaných pohledávek. Je-li družstevní záložna schopna prokázat, že míra rizika nesplacení této pohledávky oproti stavu před postoupením poklesla, může ji v rámci klasifikace zařadit do lepší kategorie.

(7) Družstevní záložna průběžně zjišťuje, zda nedošlo ke snížení rozvahové hodnoty jednotlivých pohledávek, a následně je ve shodě s výsledky zjištění v rámci klasifikace zařazuje do příslušných kategorií.

## § 5

### Klasifikace portfolií pohledávek vyžadujících pozornost

(1) Má-li družstevní záložna více standardních pohledávek, u nichž při posuzování jednotlivých pohledávek v rámci jejich klasifikace nebylo zjištěno snížení rozvahové hodnoty a které vykazují obdobné charakteristiky vzhledem k úvěrovému riziku (dále jen „stejnorodá standardní pohledávka“), zařazuje je do portfolia. Identifikuje-li snížení rozvahové hodnoty tohoto portfolia, klasifikuje jej jako portfolio pohledávek vyžadujících pozornost.

(2) Důvodem snížení rozvahové hodnoty portfolia stejnorodých standardních pohledávek, k němuž došlo v důsledku událostí, které nastaly po vzniku pohledávek, je existence pozorovatelných dat, která indikují snížení očekávaných budoucích peněžních toků z tohoto portfolia, ačkoli toto snížení nelze ještě identifikovat podle jednotlivých pohledávek zařazených do portfolia.

(3) Indikátorem snížení očekávaných budoucích peněžních toků z portfolia stejnorodých standardních pohledávek může být zejména:

- a) zvýšení nezaměstnanosti v relevantních oblastech,
- b) snížení cen nemovitostí v relevantních oblastech,

c) nepříznivé podmínky v odvětvích, kde působí dlužníci,

d) zvýšení počtu dlužníků, kteří plně čerpají svůj limit a splácí své závazky v minimální možné výši.

(4) Splňuje-li pohledávka družstevní záložny, zařazená do portfolia klasifikovaného jako portfolio pohledávek vyžadujících pozornost, znaky sledované nebo ohrožené pohledávky, družstevní záložna vyjme pohledávku z tohoto portfolia a zařadí ji do sledovaných nebo ohrožených jednotlivě posuzovaných pohledávek.

## § 6

### Opravné položky k jednotlivým pohledávkám

(1) Dojde-li ke snížení rozvahové hodnoty pohledávky a družstevní záložna pohledávku nebo její část, která odpovídá ztrátě z rozvahové hodnoty, neodepíše, tvoří k pohledávce opravnou položku. Pohledávku za dlužníkem, u něhož soud zamítl návrh na prohlášení konkurzu pro nedostatek majetku nebo zrušil konkurz z důvodu, že majetek nepostačuje k úhradě nákladů konkurzu, družstevní záložna vždy odepisuje v plné výši.

(2) Družstevní záložna tvoří opravné položky ke sledovaným a ohroženým pohledávkám v rámci jednotlivě posuzovaných pohledávek a vytvořené opravné položky přiřazuje k jednotlivým pohledávkám.

(3) Družstevní záložna stanovuje opravnou položku tak, že rozdíl mezi jistinou pohledávky zvýšenou o naběhlé příslušenství a družstevní záložnou zohledněným zajištěním dané pohledávky násobí koeficientem:

- a) 0,01 v případě sledované pohledávky,
- b) 0,2 v případě nestandardní pohledávky,
- c) 0,5 v případě pochybné pohledávky,
- d) 1,0 v případě ztrátové pohledávky.

(4) Družstevní záložna prověřuje, zda ztráta ze správně zařazené sledované, nestandardní nebo pochybné pohledávky není vyšší než opravná položka stanovená podle výše uvedeného výpočtu. Je-li ztráta vyšší než opravná položka, družstevní záložna zvýší koeficient, ale tak, aby u sledované pohledávky byl nižší než 0,2, u nestandardní pohledávky nižší než 0,5 a u pochybné pohledávky nižší než 1,0.

(5) Stanovuje-li družstevní záložna opravnou položku k pohledávce oceněné k okamžiku uskutečnění účetního případu pořizovací cenou, zohledňuje při tvorbě opravných položek, zda k okamžiku uskutečnění účetního případu existuje rozdíl mezi pořizovací cenou pohledávky a jistinou pohledávky zvýšenou

o naběhlé příslušenství. Je-li pořizovací cena pohledávky nižší než jistina pohledávky zvýšená o naběhlé příslušenství, družstevní záložna opravnou položku stanovenou podle odstavce 3 sníží o tento rozdíl nebo jeho část. Je-li pořizovací cena pohledávky vyšší než jistina pohledávky zvýšená o naběhlé příslušenství, družstevní záložna opravnou položku stanovenou podle odstavce 3 zvýší o tento rozdíl.

(6) Opravnou položku k pohledávce vzniklé družstevní záložně v souvislosti s postoupením skupiny jiných jejích pohledávek družstevní záložna tvoří při postoupení v takové výši, aby jistina pohledávky zvýšená o naběhlé příslušenství a snížená o vytvořenou opravnou položku nebyla vyšší, než by byl součet jistin postupovaných pohledávek zvýšených o naběhlé příslušenství a snížených o vytvořené opravné položky v případě, že by k postoupení nedošlo a družstevní záložna by tvořila opravné položky k jednotlivým pohledávkám.

(7) Družstevní záložna průběžně posuzuje dostatečnost a odůvodněnost vytvořených opravných položek ke sledovaným a ohroženým pohledávkám a upravuje jejich výši.

## § 7

### Opravné položky k portfoliím pohledávek vyžadujících pozornost

(1) Posuzuje-li družstevní záložna pohledávky podle § 5, tvoří opravnou položku ve výši, která odpovídá snížení rozvahové hodnoty portfolia pohledávek identifikovaného podle § 5 odst. 2.

(2) Vytvořené opravné položky družstevní záložna přiřazuje k jednotlivým portfoliím pohledávek vyžadujících pozornost, nerozděluje a nepřizazuje je k jednotlivým pohledávkám zařazeným do portfolia.

(3) Družstevní záložna průběžně posuzuje dostatečnost a odůvodněnost vytvořených opravných položek k jednotlivým portfoliím pohledávek vyžadujících pozornost a upravuje jejich výši.

## § 8

### Zohlednění zajištění pohledávek při tvorbě opravných položek

(1) Družstevní záložna může při tvorbě opravných položek k pohledávkám zohledňovat jejich zajištění, které může mít zejména formu zástavy, ručení, záruky nebo úvěrového derivátu, pokud takové zajištění současně vyhoví následujícím podmínkám:

- a) smluvní ustanovení a právní úprava jednoznačně družstevní záložně zajišťují, že se při selhání dlužníka může ze zajištění uspokojit zejména realizací zástavy, prodejem kolaterálu,

b) uspokojení je družstevní záložna schopna provést v přiměřeném čase po selhání dlužníka,

c) družstevní záložna zohlední zajištění nejvýše v jeho čisté realizovatelné hodnotě snížené o částku, která slouží k zajištění jiných jejích aktiv nebo aktiv třetích osob, mají-li nárok na uspokojení před družstevní záložnou, a nejvýše do výše ocenění pohledávky v účetnictví. Čistou realizovatelnou hodnotou zajištění se rozumí pro účely této vyhlášky odhadovaná hodnota, kterou družstevní záložna obdrží po odečtení odhadovaných nákladů na realizaci zajištění. V případě, že družstevní záložna očekává realizaci zajištění v časovém horizontu přesahujícím kalendářní rok, zohlední při výpočtu odhadované hodnoty také časovou hodnotu peněz.

(2) Při stanovení výše opravných položek k pohledávkám družstevní záložna nezohledňuje:

- a) zajištění v případě ztrátové pohledávky, u níž je alespoň jedna splátka jistiny nebo příslušenství po splatnosti více než 540 dní, ledaže jde o zajištění osobou podle § 2 písm. d) bodů 1 až 4,
- b) zajištění, na jehož základě by v případě, že pohledávku nesplatí dlužník, měla být uspokojena třetí osobou, za kterou má ohroženou pohledávku nebo vůči níž by případnou pohledávku zařadila do ohrožených pohledávek; jedná se zejména o ručitele, poddlužníka u zástavního práva k pohledávce, směnečníka u směnky cizí či výstavce směnky vlastní, je-li pohledávka družstevní záložny zajištěna směnkou, kterou vystaví třetí osoba.

## § 9

### Rezervy k podrozvahovým položkám

(1) Družstevní záložna tvoří k vybraným podrozvahovým položkám rezervy v souladu s účetními metodami.

(2) Družstevní záložna průběžně posuzuje dostatečnost a odůvodněnost vytvořených rezerv k podrozvahovým položkám a upravuje jejich výši.

## § 10

### Informační povinnosti

Družstevní záložna plní informační povinnost o pohledávkách, vytvořených opravných položkách a rezervách na formuláři, jehož vzor je přílohou této vyhlášky, vůči instituci vykonávající dohled nad družstevními záložnami podle § 22 odst. 1 zákona.

## § 11

### Termíny plnění informační povinnosti

Družstevní záložna předkládá hlášení ve formě

plnění informační povinnosti podle § 10 podle stavu k 31. březnu, 30. červnu, 30. září a 31. prosinci kalendářního roku, a to nejpozději do 21. dne následujícího kalendářního měsíce a podle stavu ke dni určeném ve výzvě (§ 27 zákona) na základě této výzvy.

§ 12

**Účinnost**

Tato vyhláška nabývá účinnosti dnem 1. října 2005.

Ministr:

**Mgr. Sobotka** v. r.

**Formulář informační povinnosti**

Obchodní firma družstevní záložny:

IČ:

Informační povinnost ve stavu k:

tab. č. 1

kategorie pohledávky	součet pohledávek dané kategorie	součet opravných položek, které by družstevní záložna byla povinna vytvořit podle § 6 této vyhlášky bez zohlednění zajištění pohledávek	součet opravných položek, které je družstevní záložna povinna vytvořit podle § 6 této vyhlášky při zohlednění zajištění pohledávek	součet opravných položek vytvořených družstevní záložnou podle § 6 této vyhlášky
	v mil. Kč	v mil. Kč	v mil. Kč	v mil. Kč
standardní pohledávky				
sledované pohledávky				
nestandardní pohledávky				
pochybné pohledávky				
ztrátové pohledávky				

tab. č. 2

součet stejnorodých standardních pohledávek zařazených do portfolií	součet portfolií pohledávek vyžadujících pozornost	součet opravných položek vytvořených družstevní záložnou podle § 7 této vyhlášky
v mil. Kč	v mil. Kč	v mil. Kč

tab. č. 3

celková výše vybraných podrozvahových položek podle této vyhlášky	celková výše vytvořených rezerv podle § 9 této vyhlášky
v mil. Kč	v mil. Kč

## 320

## VYHLÁŠKA

ze dne 3. srpna 2005

**o stanovení ochranných pásem zdroje přírodní minerální vody v Očihově a vymezení konkrétních ochranných opatření (vyhláška o ochranných pásmech zdroje přírodní minerální vody v Očihově)**

Ministerstvo zdravotnictví stanoví podle § 46 odst. 3 písm. b) zákona č. 164/2001 Sb., o přírodních léčivých zdrojích, zdrojích přírodních minerálních vod, přírodních léčebných lázních a lázeňských místech a o změně některých souvisejících zákonů (lázeňský zákon):

## § 1

(1) K ochraně zdroje přírodní minerální vody, který je jímán vrtem BJ 11 nacházejícím se na pozemkové parcele č. 56, katastrální území Očihov, kraj Ústecký (dále jen „zdroj“), se stanoví ochranné pásmo I. a II. stupně<sup>1)</sup>.

(2) Ochranné pásmo I. stupně<sup>2)</sup> tvoří bezprostřední okolí výstupu zdroje a je vymezeno obdélníkem o délce stran 16 a 20 m. Vrt se nachází v jeho geometrickém středu, delší strana obdélníku směřuje od západoseverozápadu k východojihovýchodu. Ochranné pásmo I. stupně je graficky vyznačeno na kopii katastrální mapy v měřítku 1 : 2880, která je přílohou č. 1 této vyhlášky.

(3) Ochranné pásmo II. stupně<sup>3)</sup> se stanoví k ochraně infiltračního území zřídlení struktury zdroje. Je vymezeno územím, jehož hranice je vedena od náměstí v Očihově ke křižovatce silnic do Podbořan, Blšan a Kryrů, odtud po polní cestě k vrchu Na staré vsi a k vrchu Na pláni, dále směrem k Očihovu podél severní hranice pozemkových parcel č. 1463/21 a 1463/18, přes silnici do Podbořan až k polní cestě vedoucí z Očihova do Blšan, pak pokračuje po jejím západním okraji až k trafostanici v Očihově, dále po místní komunikaci jižním směrem až na náměstí a podél jeho severozápadního okraje k výchozímu bodu. Ochranné pásmo II. stupně je graficky vyznačeno v základních mapách České republiky v měřítku 1 : 10 000

a 1 : 50 000, jejichž kopie jsou přílohami č. 2 a č. 3 této vyhlášky.

(4) Vymezení ochranného pásma I. stupně v katastrální mapě v měřítku 1 : 2880 a ochranného pásma II. stupně v základních mapách České republiky v měřítku 1 : 10 000 a 1 : 50 000 jsou k nahlédnutí na Ministerstvu zdravotnictví, na Městském úřadě v Podbořanech a na Krajském úřadě Ústeckého kraje.

## § 2

(1) Ochranné pásmo I. stupně je zároveň pásmem fyzické ochrany zdroje<sup>4)</sup>.

(2) V ochranném pásmu II. stupně je zakázáno:

- a) provozovat skládky a skladování nebezpečných odpadů<sup>5)</sup>,
- b) těžit nerosty<sup>6)</sup>,
- c) uskutečňovat odvodňovací práce, které by mohly ohrozit přirozený režim podzemních vod,
- d) vypouštět odpadní vody do podzemních vod<sup>7)</sup>,
- e) provozovat kafilerie, jatky a spalovny odpadů,
- f) provozovat produktovody nebezpečných závadných látek<sup>7)</sup>,
- g) provozovat parkoviště nezajištěná proti únikům ropných látek do terénu<sup>7)</sup>,
- h) odebírat podzemní vody, jestliže jímací objekt přesáhne hloubku 6 m nebo odběr podzemní vody 0,1 litr za sekundu nebo obsah volného CO<sub>2</sub> v odebírané podzemní vodě přesáhne 200 mg na 1 litr; to neplatí, jde-li o odběr podzemních vod, který byl započat přede dnem nabytí účinnosti této vyhlášky.

<sup>1)</sup> § 21 odst. 1 zákona č. 164/2001 Sb., o přírodních léčivých zdrojích, zdrojích přírodních minerálních vod, přírodních léčebných lázních a lázeňských místech a o změně některých souvisejících zákonů (lázeňský zákon).

<sup>2)</sup> § 22 zákona č. 164/2001 Sb.

<sup>3)</sup> § 23 zákona č. 164/2001 Sb.

<sup>4)</sup> § 22 odst. 2 zákona č. 164/2001 Sb.

<sup>5)</sup> Zákon č. 185/2001 Sb., o odpadech a o změně některých dalších zákonů, ve znění pozdějších předpisů.

<sup>6)</sup> Zákon č. 44/1988 Sb., o ochraně a využití nerostného bohatství (horní zákon), ve znění pozdějších předpisů.

<sup>7)</sup> Zákon č. 254/2001 Sb., o vodách a o změně některých zákonů (vodní zákon), ve znění pozdějších předpisů.

## § 3

Činnosti uvedené v odstavci 2 písm. a) až g), jestliže jsou v ochranném pásmu II. stupně prováděny, budou ukončeny do 2 let ode dne nabytí účinnosti této vyhlášky.

## § 4

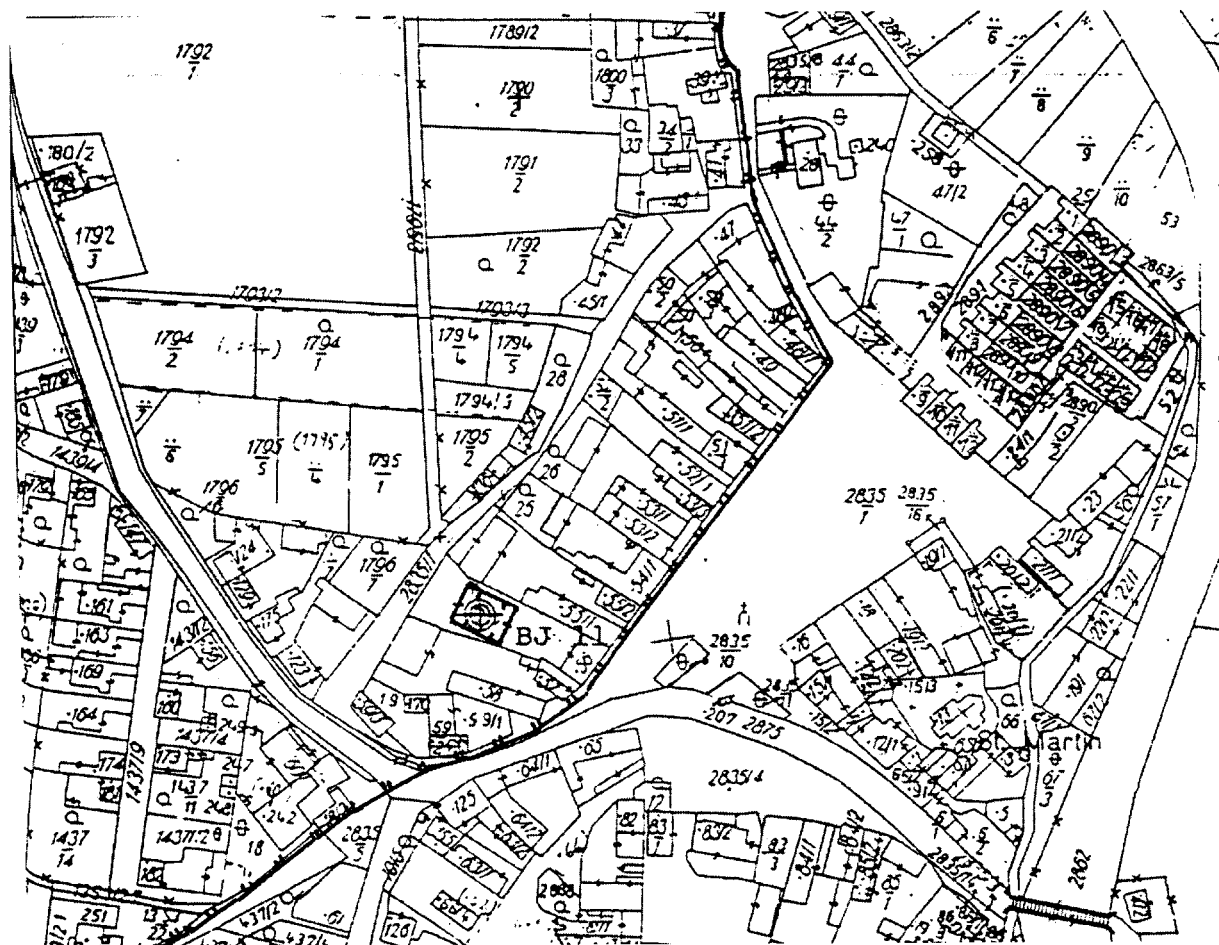
Tato vyhláška nabývá účinnosti dnem 1. října 2005.

Ministryně:

doc. MUDr. **Emmerová**, CSc. v. r.

# Očihov

## Ochranná pásma zdroje přírodní minerální vody 1 : 2880



ochranné pásmo I.stupně



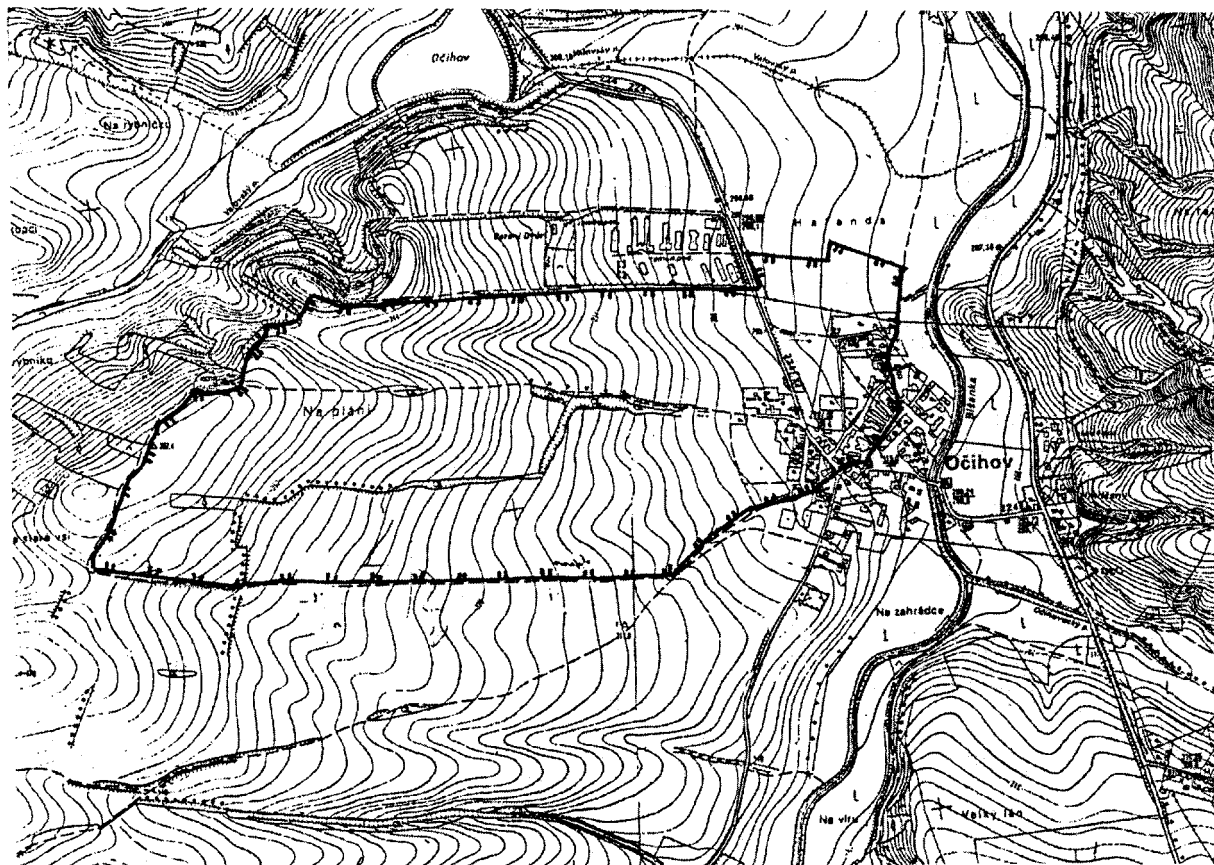
ochranné pásmo II.stupně



# Očihov

Ochranné pásmo II. stupně zdroje přírodní minerální vody

1 : 10 000  
(zmenšeno 2×)



ochranné pásmo II. stupně













ISSN 1211-1244

**Vydává a tiskne:** Tiskárna Ministerstva vnitra, p. o., Bartůnkova 4, pošt. schr. 10, 149 01 Praha 415, telefon: 272 927 011, fax: 974 887 395 – **Redakce:** Ministerstvo vnitra, Nad Štolou 3, pošt. schr. 21/SB, 170 34 Praha 7-Holešovice, telefon: 974 832 341 a 974 833 502, fax: 974 833 502 – **Administrace:** písemné objednávky předplatného, změny adres a počtu odebíraných výtisků – MORAVIAPRESS, a. s., U Póny 3061, 690 02 Břeclav, telefon: 519 305 161, fax: 519 321 417, e-mail: sbirky@moraviapress.cz. Objednávky ve Slovenské republice přijímá a titul distribuuje Magnet-Press Slovakia, s. r. o., Teslova 12, 821 02 Bratislava, tel.: 00421 2 44 45 46 28, fax: 00421 2 44 45 46 27. **Roční předplatné** se stanovuje za dodávku kompletního ročníku včetně rejstříku a je od předplatitelů vybíráno formou záloh ve výši oznámené ve Sbírce zákonů. Závěrečné vyúčtování se provádí po dodání kompletního ročníku na základě počtu skutečně vydaných částek (první záloha na rok 2005 činí 3000,- Kč, druhá záloha na rok 2005 činí 3000,- Kč) – Vychází podle potřeby – **Distribuce:** MORAVIAPRESS, a. s., U Póny 3061, 690 02 Břeclav, celoroční předplatné – 516 205 176, 519 305 176, 516 205 207, 519 205 207, objednávky jednotlivých částek (dobírky) – 516 205 174, 519 305 174, objednávky-knihkupci – 516 205 161, 519 305 161, faxové objednávky – 519 321 417, e-mail – sbirky@moraviapress.cz, zelená linka – 800 100 314. **Internetová prodejna:** www.sbirkyzakonu.cz – **Drobný prodej – Benešov:** Oldřich HAAGER, Masarykovo nám. 231; **Brno:** Ing. Jiří Hrazdil, Vranovská 16, SEVT, a. s., Česká 14, Knihkupectví JUDr. Oktavián Kocián, Příkop 6, tel.: 545 175 080; **Břeclav:** Prodejna tiskovin, 17. listopadu 410, tel.: 519 322 132, fax: 519 370 036; **České Budějovice:** SEVT, a. s., Česká 3, tel.: 387 432 244; **Hradec Králové:** TECHNOR, Wonkova 432; **Cheb:** EFREX, s. r. o., Karlova 31; **Chomutov:** DDD Knihkupectví – Antikvariát, Ruská 85; **Kadaň:** Knihařství – Přibíková, J. Švermy 14; **Kladno:** eL VaN, Ke Stadionu 1953; **Klatovy:** Krameriovo knihkupectví, nám. Míru 169; **Liberec:** Podještědské knihkupectví, Moskevská 28; **Litoměřice:** Jaroslav Tvrdlík, Lidická 69, tel.: 416 732 135, fax: 416 734 875; **Most:** Knihkupectví „U Knihomila“, Ing. Romana Kopková, Moskevská 1999; **Olomouc:** ANAG, spol. s r. o., Denisova č. 2, Zdeněk Chumchal – Knihkupectví Tycho, Ostružnická 3, Knihkupectví SEVT, a. s., Ostružnická 10; **Ostrava:** LIBREX, Nádražní 14, Profesio, Hollarova 14, SEVT, a. s., Nádražní 29; **Otrokovice:** Ing. Kučeřík, Jungmannova 1165; **Pardubice:** LEJHANEK, s. r. o., třída Míru 65; **Plzeň:** TYPOS, a. s. Úslavská 2, EDICUM, Vojanova 45, Technické normy, Lábkova pav. č. 5, Vydavatelství a naklad. Aleš Čeněk, nám. Českých bratří 8; **Praha 1:** Dům učebnic a knih Černá Labuť, Na Poříčí 25, FIŠER-KLEMENTINUM, Karlova 1, LINDE Praha, a. s., Opletalova 35, NEOLUXOR s. r. o., Václavské nám. 41; **Praha 2:** ANAG, spol. s r. o., nám. Míru 9 (Národní dům), SEVT a. s., Slezská 126/6; **Praha 4:** SEVT, a. s., Jihlavská 405; **Praha 5:** SEVT, a. s., E. Peškové 14; **Praha 6:** PPP – Staňková Isabela, Puškinovo nám. 17; **Praha 7:** Donáška tisku, V Hájič 6; **Praha 8:** JASIPA, Zenklova 60, Specializovaná prodejna Sbírky zákonů, Sokolovská 35, tel.: 224 813 548; **Praha 9:** Abonentní tiskový servis-Ing. Urban, Jablonecká 362, po-pá 7-12 hod., tel.: 286 888 382, e-mail: tiskovy.servis@abonent.cz; **Praha 10:** BMSS START, s. r. o., Vinohradská 190; **Přerov:** Knihkupectví EM-ZET, Bartošova 9, Jana Honková – YAHOO – i – centrum, Komenského 38; **Sokolov:** KAMA, Kalousek Milan, K. H. Borovského 22, tel.: 352 303 402; **Šumperk:** Knihkupectví D & G, Hlavní tř. 23; **Tábor:** Milada Šimonová – EMU, Budějovická 928; **Teplice:** Knihkupectví L & N, Masarykova 15; **Trutnov:** Galerie ALFA, Bulharská 58; **Ústí nad Labem:** Severočeská distribuční, s. r. o., Havířská 327, tel.: 475 259 032, fax: 475 259 029, Kartoon, s. r. o., Solvayova 1597/3, Vazby a doplňování Sbírek zákonů včetně dopravy zdarma, tel.+fax: 475 501 773, www.kartoon.cz, e-mail: kartoon@kartoon.cz; **Zábřeh:** Mgr. Ivana Patková, Žižkova 45; **Zatec:** Prodejna U Pivovaru, Žižkovo nám. 76, Jindřich Procházka, Bezděkov 89 – Vazby Sbírek, tel.: 415 712 904. **Distribuční podmínky předplatného:** jednotlivé částky jsou expedovány neprodleně po dodání z tiskárny. Objednávky nového předplatného jsou vyřizovány do 15 dnů a pravidelné dodávky jsou zahajovány od nejbližší částky po ověření úhrady předplatného nebo jeho zálohy. Částky vyšlé v době od zaevdování předplatného do jeho úhrady jsou doposílány jednorázově. Změny adres a počtu odebíraných výtisků jsou prováděny do 15 dnů. **Reklamacce:** informace na tel. číslech 516 205 207, 519 305 207. V písemném styku vždy uvádějte IČO (právnícká osoba), rodné číslo (fyzická osoba). **Podávání novinových zásilek** povoleno Českou poštou, s. p., Odstěpný závod Jižní Morava Ředitelství v Brně č. j. P/2-4463/95 ze dne 8. 11. 1995.