

29**VYHLÁŠKA**

ze dne 29. ledna 2015

o stanovení ochranných pásem přírodního léčivého zdroje peloidu ložiska Hamr na Jezeře a vymezení konkrétních ochranných opatření

Ministerstvo zdravotnictví stanoví podle § 46 odst. 3 písm. b) zákona č. 164/2001 Sb., o přírodních léčivých zdrojích, zdrojích přírodních minerálních vod, přírodních léčebných lázních a lázeňských místech a o změně některých souvisejících zákonů (lázeňský zákon):

§ 1**Stanovení ochranných pásem**

(K § 21 odst. 1, § 22 odst. 5
a § 23 odst. 3 lázeňského zákona)

(1) K ochraně přírodního léčivého zdroje peloidu ložiska Hamr na Jezeře (dále jen „zdroj“), okres Liberec, se stanoví ochranná pásma I. a II. stupně.

(2) Ochranné pásmo I. stupně tvoří území, na kterém se zdroj nachází. Území je tvořeno pozemkovými parcelami číslo 422/43, 422/44, 422/45, 422/46, 444/1, 444/2, 443/3, 443/4, 443/5, 445, 623/1 a 623/2 v katastrálním území Hamr na Jezeře.

(3) Vymezení ochranného pásma I. stupně je graficky vyznačeno v kopii katastrální mapy v měřítku 1 : 4 000, která je uvedena v příloze č. 1 k této vyhlášce, v základní mapě České republiky v měřítku 1 : 10 000, která je uvedena v příloze č. 2 k této vyhlášce, a v základní mapě České republiky v měřítku 1 : 50 000, která je uvedena v příloze č. 3 k této vyhlášce.

(4) Ochranné pásmo II. stupně se nachází na katastrálním území Hamr na Jezeře a Břevniště pod Ralskem a je graficky vyznačeno v základní mapě České republiky v měřítku 1 : 10 000, která je uvedena v příloze č. 2 k této vyhlášce, a v základní mapě České republiky v měřítku 1 : 50 000, která je uvedena v příloze č. 3 k této vyhlášce.

§ 2**Vymezení konkrétních ochranných opatření**

(K § 22 odst. 5, § 23 odst. 3 a § 24 odst. 2 a 3 lázeňského zákona)

(1) Na část ochranného pásma I. stupně v místě, kde probíhá těžba zdroje, je vstup zakázán v souladu s lázeňským zákonem.

(2) V ochranném pásmu II. stupně zdroje je zakázáno

- a) zřizovat veřejná pohřebiště,
- b) budovat dálnice a dálkové produktovody,
- c) budovat nebo provozovat čerpací stanice pohonných hmot a olejové kotelny,
- d) budovat nebo provozovat skládky odpadů a skladovat odpady,
- e) umísťovat polní hnojiště a zařízení pro skladování siláže,
- f) vyvážet obsah bezodtokých jámek, močůvkových jámek a kejdy hospodářských zvířat na pozemky,
- g) budovat nebo provozovat trvalé skladovací prostory ropných produktů, hnojiv a chemických prostředků,
- h) aplikovat chemické přípravky na ochranu rostlin, u kterých nelze jednoznačně vyloučit vliv na kvalitu nebo kvantitu podzemních vod nebo zdroje,
- i) provádět práce za účelem odvodnění a úpravy koryt vodních toků, které by mohly ohrozit přirozený režim podzemních vod, s výjimkou provádění běžné správy vodního toku a pozemků při něm ležících v rámci správy vodního toku,
- j) provádět meliorační práce,
- k) budovat nebo provozovat objekty pro zemědělskou výrobu, objekty průmyslové výroby a jiné objekty, ve kterých je výraznou složkou technologie manipulace se závadnými látkami, které

- mohou ohrozit jakost povrchových nebo podzemních vod,
- l) zatížit pastevní areály hospodářskými zvířaty v intenzitě nad 1 velkou dobytčí jednotku/ha¹⁾ a provádět jednooplůtkové pastvy,
 - m) umísťovat příkrmiště a napajedla ve vzdálenosti do 25 m od vodních toků a zamokřených ploch,
 - n) vypouštět odpadní vody a závadné látky, které mohou ohrozit jakost povrchových nebo podzemních vod, do vod povrchových nebo podzemních a do vodního toku protékajícího ložiskem, včetně jejich aplikace na povrch terénu,
 - o) zřizovat tábory, kempy a jiná dočasná ubytovací zařízení bez zajištění likvidace odpadních vod do bezodtoké jímky nebo veřejné kanalizace,
 - p) realizovat vrty pro studny a tepelná čerpadla a budovat studny,
 - q) provádět hornickou činnost, činnost prováděnou hornickým způsobem a trhací práce,
 - r) k ošetření komunikací používat jiné než inertní posypové materiály,
 - s) na lesních pozemcích provádět těžbu dřeva jinak než probírkou nebo způsobem těžby, kdy šířka holé seče nepřekročí průměrnou výšku těženého porostu, nebo
 - t) hospodařit v lesích zvláštního určení tak, že by mohl být negativně ovlivněn přirozený režim podzemních vod.
- (3) Zákazy stanovené v odstavci 2 písm. q) se nepoužijí v ochranných pásmech I. a II. stupně zdroje na území, v němž se ochranná pásma překrývají s chráněným ložiskovým územím Stráž pod Ralskem a dobývacím prostorem Hamr pod Ralskem III.

§ 3

Účinnost

Tato vyhláška nabývá účinnosti dnem 1. března 2015.

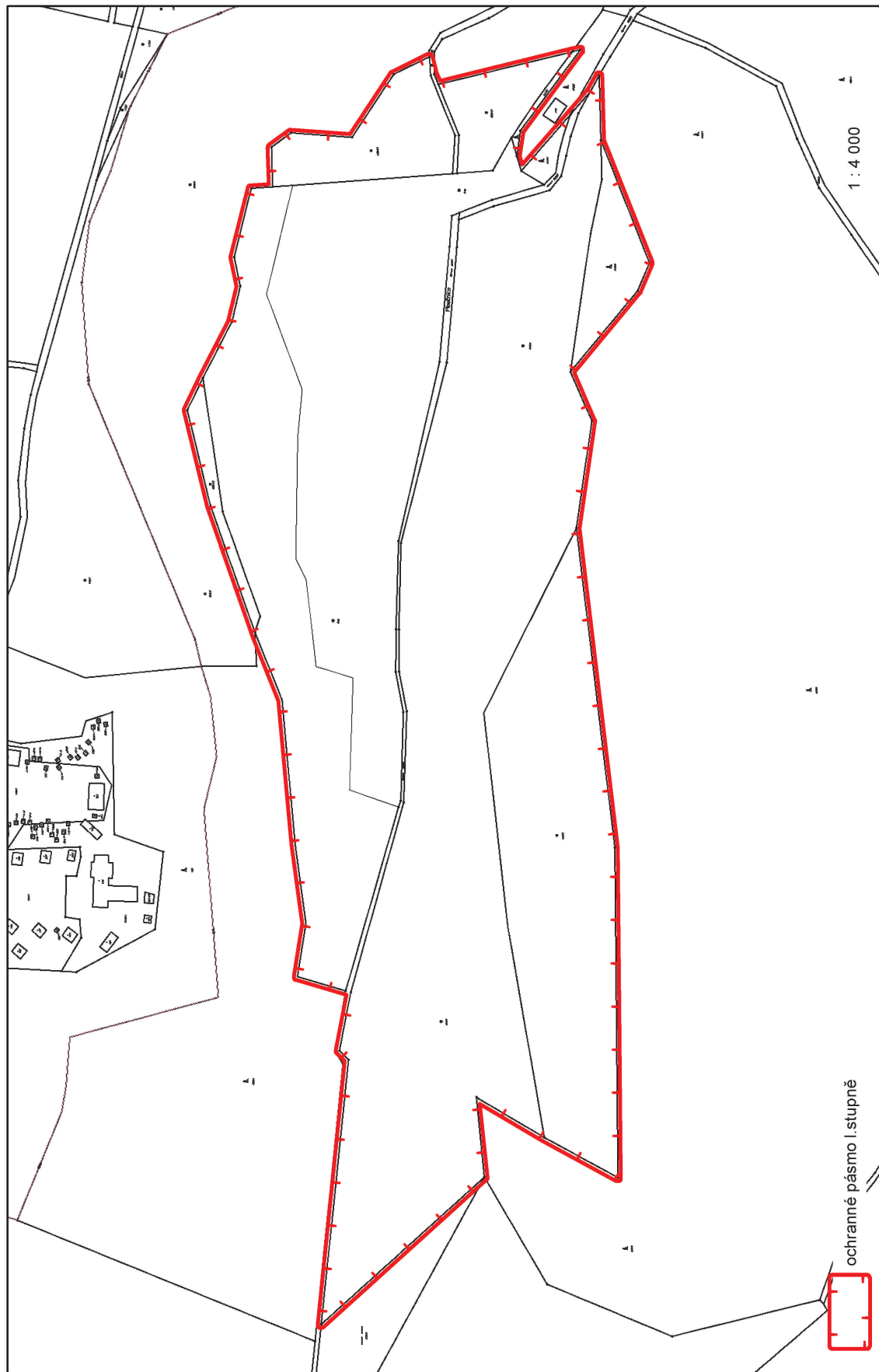
Ministr:

MUDr. Němeček, MBA, v. r.

¹⁾ Například vyhláška č. 337/2013 Sb., o skladování a způsobu používání hnojiv, ve znění vyhlášky č. 131/2014 Sb.

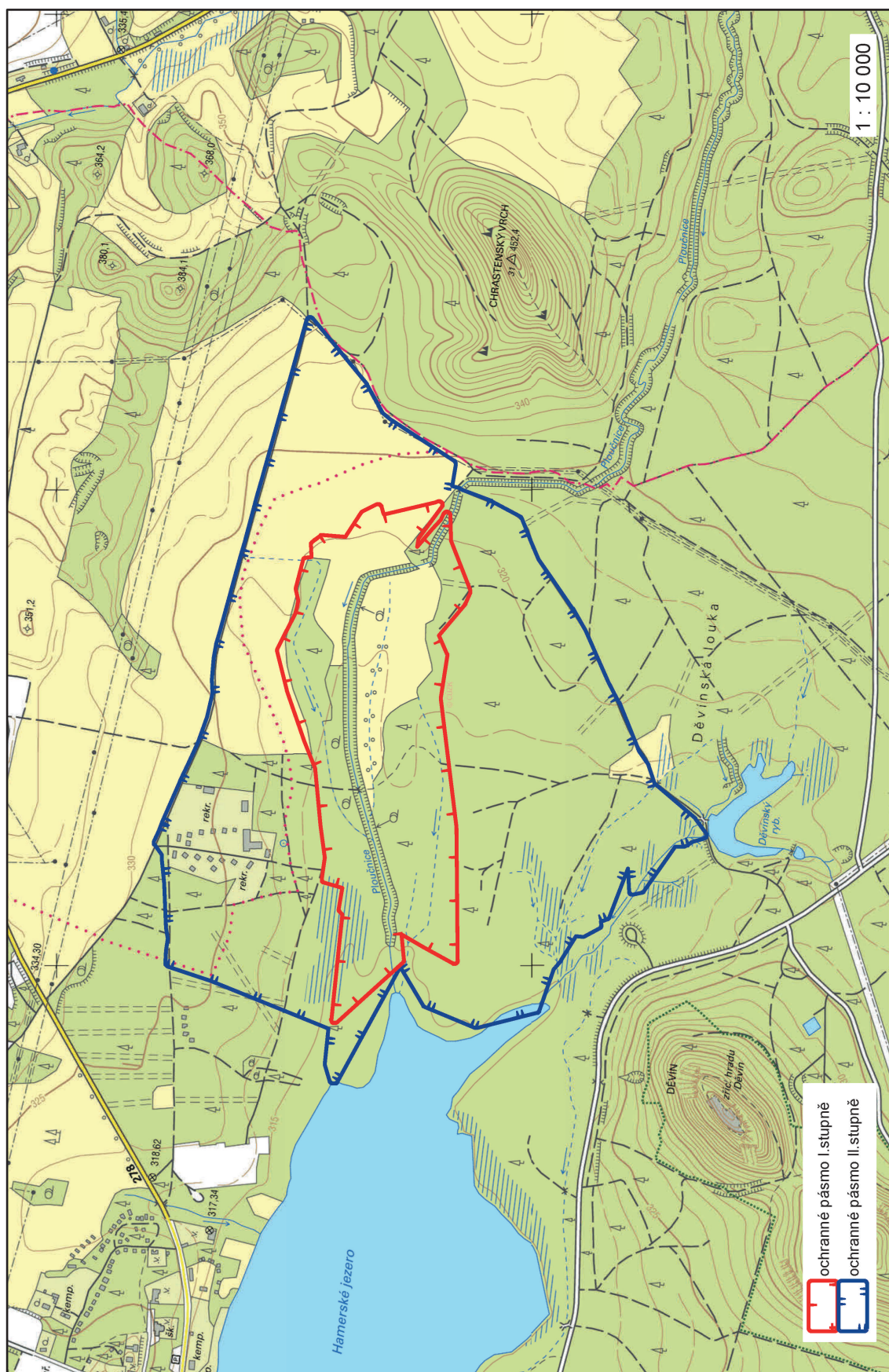
Příloha č. 1 k vyhlášce č. 29/2015 Sb.

Ochranné pásmo I. stupně přírodního léčivého zdroje peloidu ložiska Hamr na Jezeře



Příloha č. 2 k vyhlášce č. 29/2015 Sb.

Ochranné pásmo I. a II. stupně přírodního léčivého zdroje peloidu ložiska Hamr na Jezeře



Příloha č. 3 k vyhlášce č. 29/2015 Sb.

Ochranné pásmo I. a II. stupně přírodního léčivého zdroje peloidu ložiska Hamr na Jezeře

